

## Melanostoma mellinum

Pas de nom vernaculaire

### Taxonomie

Sous Famille : Syrphinés – Tribu : Melanostomatini - Genre : Melanostoma – Espèce : mellinum

### Description - Morphologie – Caractéristiques principales



#### Adulte :

*Longueur* : entre 7 mm et 10 mm.

*Forme* : abdomen ovale chez les femelles, rectangulaire chez les mâles

*Couleur* : face et scutellum noir, taches abdominales jaunes ou orange triangulaires chez les femelles et carrées chez les mâles.

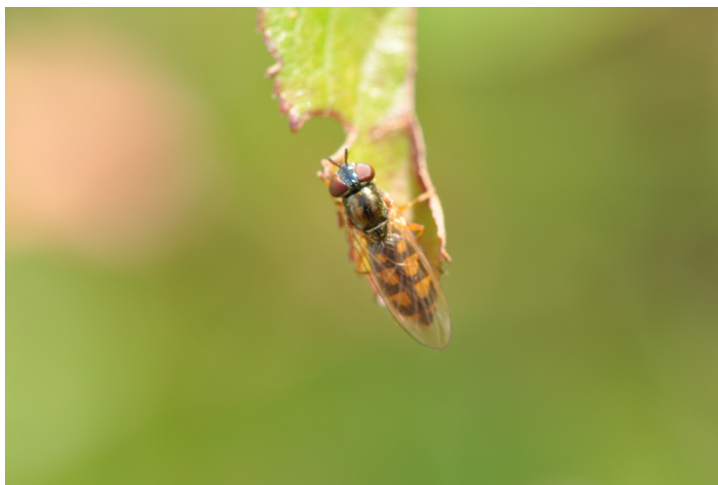


Photo1 : Melanostoma mellinum adulte (femelle)

Larve : en forme d'asticot, de section ovale, vert translucide

#### Distinction mâle/femelle :

Les mâles ont l'abdomen plus allongé que les femelles et les yeux collés sous le triangle ocellaire. Les femelles ont les yeux séparés sur toute leur longueur.

**A ne pas confondre** avec *Melanostoma scalare* (cf Figure 2).

\*L'abdomen des mâles *M. mellinum* ne dépasse pas les ailes contrairement à celui des mâles *M. scalare*.

\*La pruinosité entre les deux yeux est limitée au bord des yeux chez les femelles *M. mellinum* et occupe presque tout l'espace chez les femelles *M. scalare*.

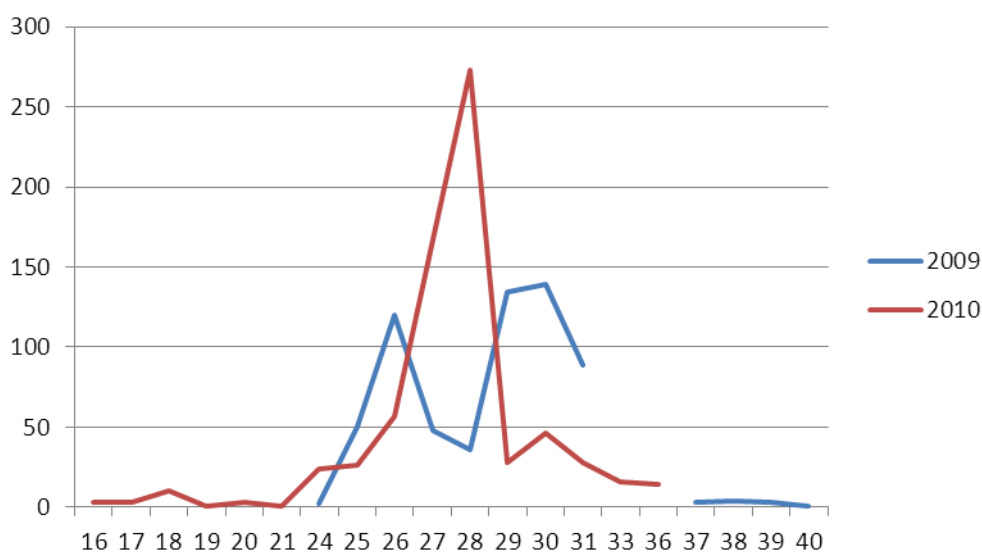
## Biologie – Développement

La période de vol s'étale d'avril à octobre avec généralement 2 générations par an. L'hivernation se fait à l'état larvaire.

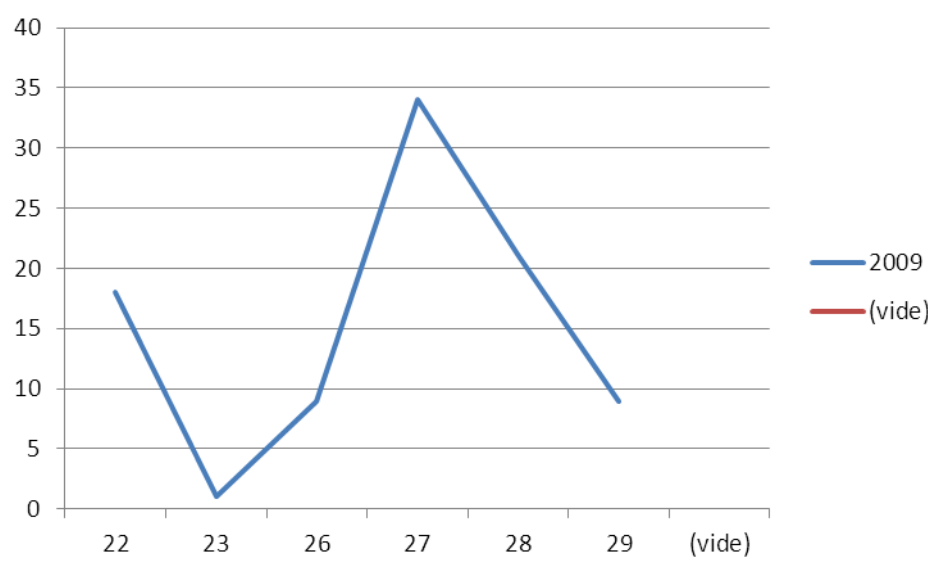
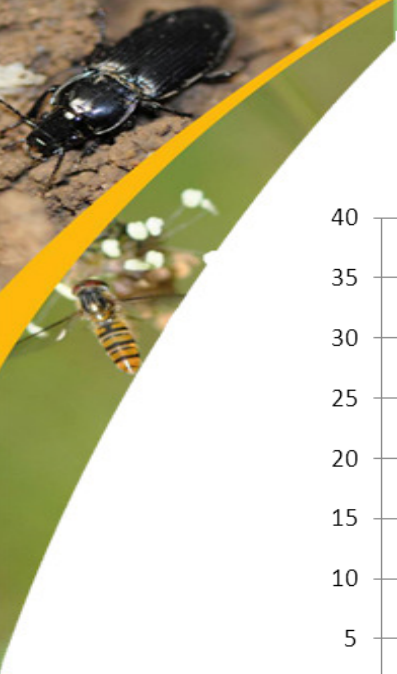
La durée de développement de la ponte à l'adulte peut être de 5 à 6 semaines.

Cette espèce est très anthropophile, on la trouve dans toutes sortes de milieux cultivés, y compris les cultures, les parcs et jardins.

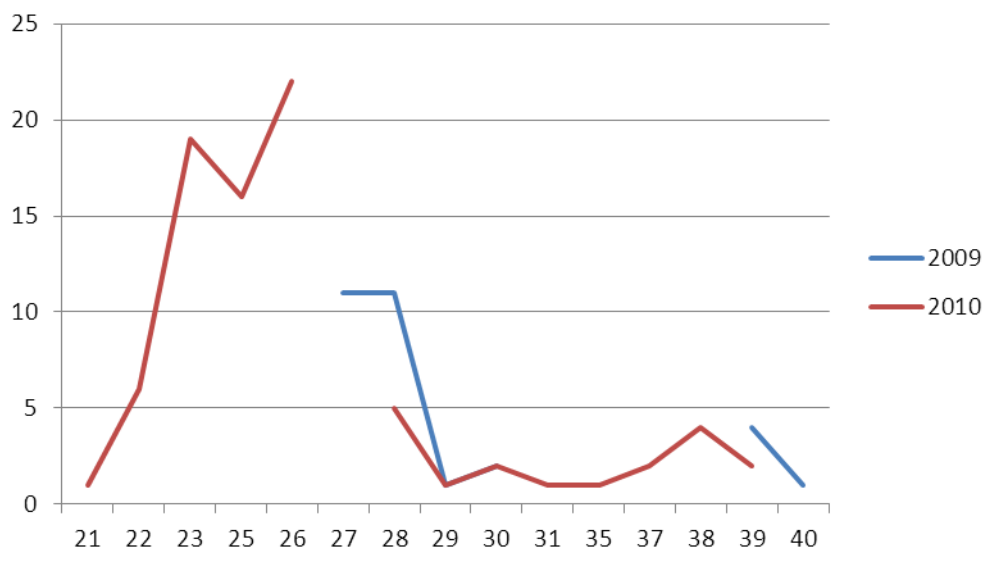
Elle visite les fleurs de graminées, cypéracées, apiacées blanches, pâquerettes, euphorbes, pissenlits, plantains, renoncules... Suite aux piégeages effectués dans le cadre du projet Entomophages, on aboutit à l'évolution des populations suivante :



**Graphique1 : Evolution des populations de *Melanostoma mellinum* en région Centre (2009-2010) en fonction de l'abondance moyenne de syrphes par semaine**



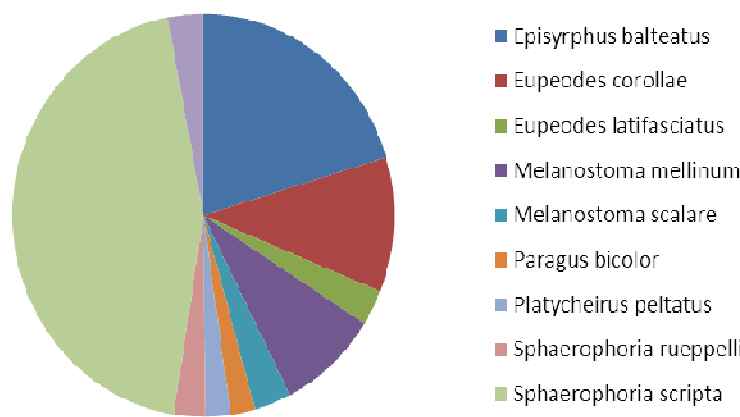
Graphique2 : Evolution des populations de *Melanostoma mellinum* en région Picardie (2009-2010) abondance moyenne de syrphes par semaine



Graphique3 : Evolution des populations de *Melanostoma mellinum* en région Rhône-Alpes (2009-2010) abondance moyenne de syrphes par semaine

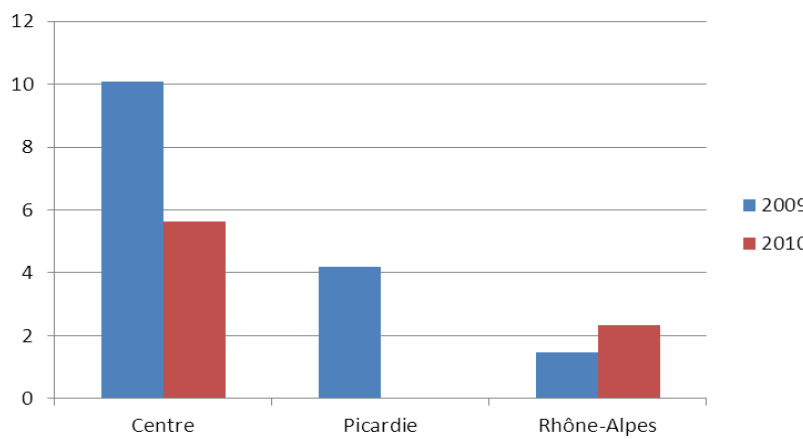


On compte cette espèce parmi les plus présentes dans le cadre du piégeage réalisé pour le projet CasDAR Entomophages :



**Figure 1: 9 principales espèces de syrphes en 2009 et 2010**  
**Pourcentage sur l'ensemble des 10 principales espèces piégées**

L'abondance moyenne (par piège et par semaine de relevé) de cette espèce est la suivante pour chacune des régions étudiées :



**Figure 2 : Abondance moyenne par piège par semaine, pour chaque région d'étude**

**Répartition**

Cette espèce a une large répartition : Elle va du Sud-Ouest du Groenland et de l'Islande jusqu'à la Méditerranée, le Sud de l'Espagne et l'Afrique du Nord, de l'Irlande jusqu'en Russie, de l'Alaska jusqu'au Québec.



Auteurs: C. Dor, J. Maillet-Mezeray et V. Sarthou

En France l'espèce est présente partout mais de ce fait souvent sa présence n'est pas mentionnée dans les publications.

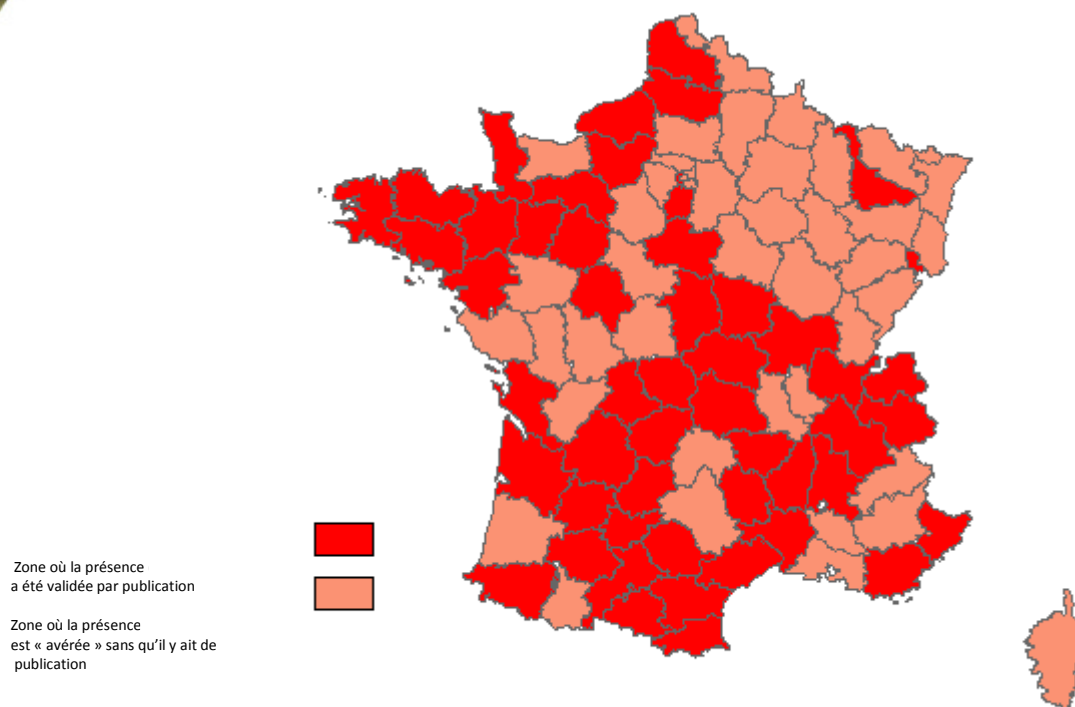


Figure 3 : Carte de répartition de *Melanostoma mellinum* en France (basé sur la source : [www.syrfid.ensat.fr](http://www.syrfid.ensat.fr))

### Habitat

Cette espèce est présente dans les milieux ouverts, les clairières herbagées et les milieux anthropisés : parcelles cultivées, jardins, parcs...

L'adulte vole à basse altitude dans la végétation et est souvent actif par temps couvert.

### Régime alimentaire

L'adulte est floricole. Il visite les Graminées, les Cypéracées, les Apiacées (Ombellifères) blanches : l'ail des ours « *Allium ursinum* », la pâquerette « *Bellis perennis* », le Caltha, le pavot de Californie « *Eschscholzia californica* », l'euphorbe « *Euphorbia sp.* », le pissenlit « *Leontodon sp.* » ou « *Taraxacum sp.* », la luzule « *Luzula sp.* », le plantain « *Plantago sp.* », la renoncule « *Ranunculus sp.* », le saule « *Salix repens* », la stellaire holostée « *Stellaria holostea* » et la succise « *Succisa sp.* »

La larve est aphidiphage et présente sur un nombre élevé de plantes.



## Références bibliographiques

---

**Dziock, F. (2002).** Überlebensstrategien und Nahrungsspezialisierung bei räuberischen Schwebfliegen (Diptera, Syrphidae). *UFZ-Bericht, Leipzig-Halle*, 10/2002: 1-131.

**Speight, M.C.D. (2010)** Species accounts of European Syrphidae (Diptera) 2010. *Syrph the Net, the database of European Syrphidae*, vol.59, 285 pp., Syrph the Net publications, Dublin.